



**Sierra de
La Tesla,
BURGOS.**

1

**Revisión
de Cavidades**

**Actualización de posición
y reseña,**

CHARANCHA 2

Noviembre 2020



Cueva CHARANCHA 2

Sierra de La Tesla, BURGOS.

Actualización de posición
y reseña.

PRESENTACIÓN

Presentamos esta reseña, que, siendo una antigua cavidad poco conocida del norte Bungalés, y contando con una cota reseñable (-193m), encontramos que la poca información que contamos, procede de su exploración. Las posteriores visitas, si las hubiere no dejaron constancia de las instalaciones o pormenores de esas actividades.

También animados por las restricciones de movilidad inter comunitaria, (ya que nuestra actividad espeleológica se centra en la zona del alto Asón-Miera en Cantabria), y nuestra buena relación con miembros del grupo Niphargus en el que algunos de nosotros hemos militado media vida, nos hizo animarnos a facilitar un poco, una oportunidad a más espeleólogos de visitar esta preciosa cavidad.

Nos centramos en la reseña "deportiva" de la actividad, considerando que el trabajo de exploración en su día recogido en la página www.niphargus.net/charancha_2.htm es bastante completo, más teniendo en cuenta que son trabajos de 1983.

Hacemos esta reseña, porque al ir a la cueva nos encontramos que la estructuración y redacción de la reseña antigua, no ayudaba en exceso y aun leyendo y releýéndola unas 500 veces tampoco estaba claro, ni en la aproximación ni en la cueva.

Por supuesto, que cualquiera que se anime y mejore la instalación o quiera aportar más datos, puede usar a esta reseña sin ningún tipo de problema, así como agradecemos nos lo comentéis a través de proteus@altodellejuelo.com



Cueva CHARANCHA 2

Sierra de La Tesla, BURGOS.

Actualización de posición
y reseña.

La aproximación comienza en el pueblo de Mijangos, donde aparcamos en la calle Mayor. Esta calle desemboca en la calle de las eras, la cual recorreremos unos 25 o 30 metros en dirección sur, hasta llegar a la entrada de una finca particular, donde acaba el cementado y arranca una pista de tierra dirección oeste.



C/ Las Heras. Salida Pista.

Seguiremos esta pista, pasando por un depósito y una caseta de captación de agua, más o menos 1,1km, donde la abandonaremos hacia la derecha, en el punto en el que la pista se aleja del cauce seco que acompaña gran parte de su recorrido (en la fecha de esta reseña, hay dos hitos que marcan este cruce.)

A partir de aquí el sendero sigue de cerca o incluso por encima, el mismo cauce seco haciendo la progresión por él, más complicada (a veces por vegetación, a veces por lo encajado del cauce.) hasta llegar a un antiguo abrevadero, perfectamente potable según la reseña del '83. Unos 750m de sendero. Hasta aquí hemos tardado 40min más o menos.



Abrevadero desde arriba.



Sendero antes del abrevadero.

Cueva CHARANCHA 2

Sierra de La Tesla, BURGOS.

Actualización de posición
y reseña.

ACCESO Y APROXIMACIÓN

Desde el abrevadero, seguimos la misma dirección unos metros (40-50) entre los matorrales y unos hitos nos marcan el giro hacia el noroeste para coger el vallejo perpendicular.

El camino no está muy marcado, pero es algo más cómodo que el sendero anterior, y entre claros y algunos matorrales los siguientes 400m nos van acercando a las marcas del gran incendio del 2003, hasta casi llegar al collado, donde unos grandes pinos secos, a la derecha, nos marcan la dirección a tomar, hasta la pared solitaria más alta de la ladera derecha del valle, la cual, dejaremos a la izquierda.



Aquí cambiamos de vertiente, y giramos hacia el este, para bajar al collado herboso. Desde aquí ya vemos las paredes donde está la boca. A partir de este collado debemos sacar nuestras dotes de intuición y llevar los ojos bien abiertos. Cruzamos el collado en dirección este, para coger algo de Altura en la vertiente contraria a la que venimos, en una zona de pinos, con algo de traza de sendero giramos a norte – noroeste unos 30m para luego ascender más en dirección norte.



Hay que intentar bajar un canchal hasta la mitad (para esquivar el primer contrafuerte de las paredes, que es muy buena referencia) buscar un hito que marca algo parecido a un sendero e intentar continuar un poco a la misma altura, cerca de las paredes (es mejor pecar de ir altos, por abajo la vegetación hace de las suyas).

Cueva CHARANCHA 2

Sierra de La Tesla, BURGOS.

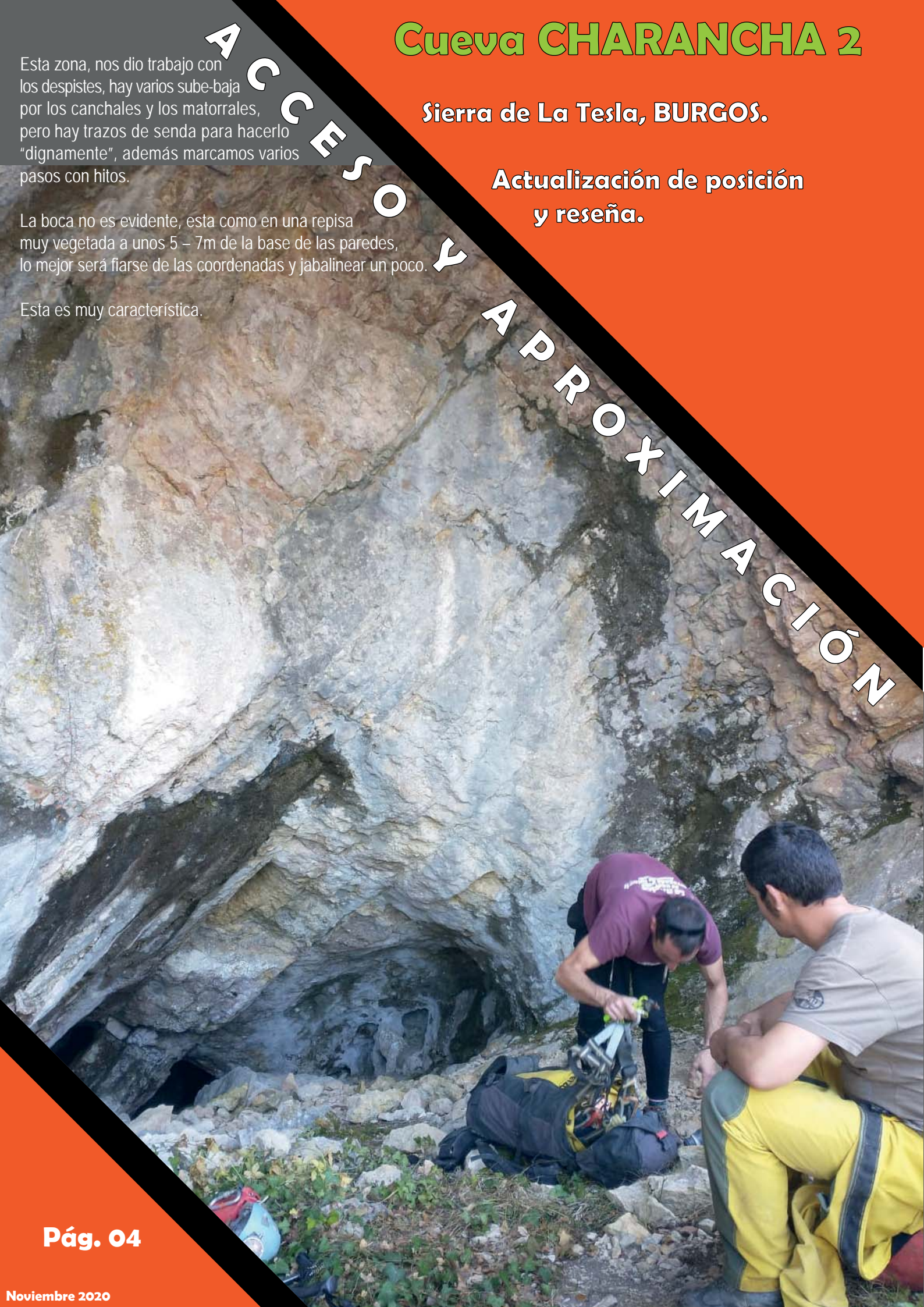
Actualización de posición
y reseña.

Esta zona, nos dio trabajo con los despistes, hay varios sube-baja por los canchales y los matorrales, pero hay trazos de senda para hacerlo "dignamente", además marcamos varios pasos con hitos.

La boca no es evidente, esta como en una repisa muy vegetada a unos 5 – 7m de la base de las paredes, lo mejor será fiarse de las coordenadas y jabalinear un poco.

Esta es muy característica.

ACCESOS Y APROXIMACIÓN



Cueva CHARANCHA 2

Sierra de La Tesla, BURGOS.

Actualización de posición
y reseña.

Las coordenadas de la boca son las siguientes:

DATUM WGS84
COORD X = 463787
COORD Y = 4741055
COORD Z = 966 msnm

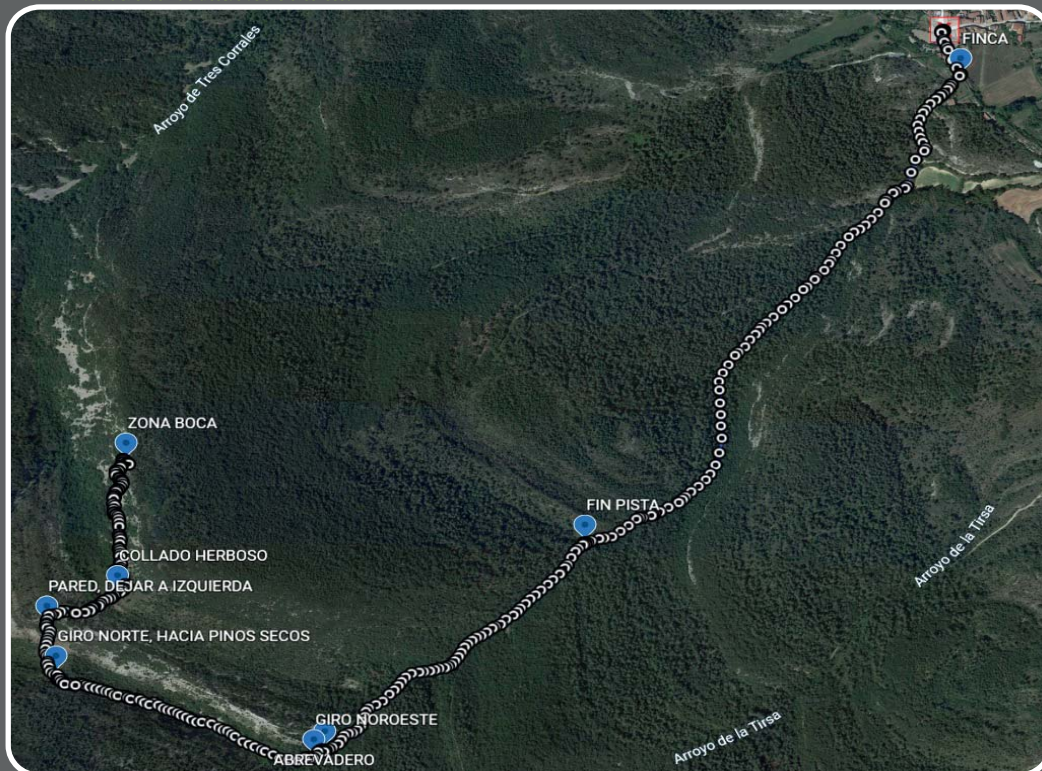
El track de acceso a la cueva, está disponible en formato GPX y KML siguiendo este [LINK](#).

SITUACIÓN DE LA CUEVA

Vista del track de acceso sobre plano cartográfico.



Vista del track de acceso sobre ortofoto.



Cueva CHARANCHA 2

Sierra de La Tesla, BURGOS.

Actualización de posición
y reseña.

ACLARACIONES

Esta actividad surge al calor de una intención de visita, que habiendo visitado la sima en el 2004 un miembro del equipo, se decide meter taladro. Ya que metes el taladro, pones parabolt $\varnothing 10 \times 80$, y en esa línea, viendo el lio con la información y que la topo no es fácil de interpretar, generamos esta información.

Los dibujos son realizados en casa, de memoria y a mano alzada como simple aclaración de algunas zonas de la cavidad y de la instalación.

La instalación no ha sido como una reinstalación al uso, faltaría duplicar algún anclaje y añadir un desviador. Lo mismo pasa con el cálculo de cuerdas, íbamos preparados en base a la reseña antigua, pero las técnicas de hoy en día cambian sustancialmente el gasto y uso del material.

En los anclajes con parabolt de 10, está la chapa puesta, pero en los desviadores, montados con parabolt de 8, está la tuerca solo.

Tanto la reinstalación cómo la reseña hacen referencia al itinerario a seguir para alcanzar la cota mínima de la cavidad pasando por las zonas de mayor belleza de la cueva debido a las formaciones y los colores. Hay más galerías y ramales que no se contemplan.

SECTOR DE ENTRADA

Nada más pasar el umbral de la boca recorreremos unos metros la galería, con una ligera inclinación, hasta llegar a un leve estrechamiento. Aquí a la derecha (toda la reseña será en sentido de avance), tenemos un natural, y en el techo un parabolt, la instalación cambia a la izquierda, que con un spit más accedemos a la cabecera (1AN + Pb $\varnothing 10$ pasamos 1spit, acceso a cabecera Pb $\varnothing 10$ + 1spit) a más o menos -15m hay un fraccionamiento (Pb $\varnothing 10$) y a -25, coincidiendo con un resalte hay un desviador en un golpe de gubia en el techo, en la zona que esta accesible desde el resalte y desde aquí hasta -46, finalizando en la zona de piedra suelta, donde debemos tener cuidado.

En la pared derecha en una zona de repisa "horizontal", hay un Pb $\varnothing 10$ y un natural a su derecha, que será nuestra nueva cabecera, además de ser un buen sitio para hacer turnos para evitar las piedras. A unos 6m de la cabecera, en el techo de la parte derecha, otro desviador para alejar la cuerda de las piedras aun sin tensión (Pb $\varnothing 8$) en más o menos otros 5m llegamos a un fraccionamiento en la pared derecha, que nos da una tirada de por lo menos 3m. Un spit a extracción y esquivamos el puente roca de dudosa reputación, detrás del cual esta el siguiente spit (esta viejo) para con una gaza bien larga, bajar al final de la rampa.

Primera rampa desde -46mp



Cueva CHARANCHA 2

Sierra de La Tesla, BURGOS.

Actualización de posición
y reseña.

DESCRIPCIÓN DE LA RUTA

En este lugar, la galería gira hacia la derecha para volver a la dirección de la rampa anterior. En una repisa "horizontal" a la izquierda (antes de los giros) hay un PbØ10 en el techo, a unos 7m, en el segundo giro, a la derecha de la galería hicimos un desviador a las formaciones grandes (este es uno de los puntos que aconsejamos añadir un anclaje y fraccionar), esto nos permite bajar hasta la siguiente zona "semihorizontal" donde se acumulan todas las piedras que caen desde -46.



Desviador en Anclaje Natural

Rampa desde repisa horizontal



Cueva CHARANCHA 2

SECTOR CRUCES

Sierra de La Tesla, BURGOS.

Actualización de posición
y reseña.

SITUACIÓN DE LA CUEVA

Lo siguiente, es una rampa de piedra suelta que se convierte en una estrechez para salir a una "sala" donde encontramos dos opciones: Ojo! De frente por lo evidente, no es (hay parabolt de 10 sin chapas porque nos liamos un poco). En la "sala", a la derecha hay un paso de techo bajo ascendente por el que viene una colada que nos conduce a un cruce de galerías.

Nada más salir del estrecho a la izquierda, continua la galería, de gran belleza, ascendente superando un pequeño resalte. Tras pasar varias zonas de formaciones, paredes con tonos morados, y algún gour, llegamos a una gran colada, aquí ponemos dos PbØ10 en la pared derecha según el sentido de la marcha, para superar una rampa de unos 6-8 metros.

Llegamos a una zona donde continúan las formaciones y tenemos que instalar un segundo resalte, ponemos un PbØ10 en un techo bajo y al poco fraccionamos con otro también en el techo.

Galería



Sala del desvío



Cueva CHARANCHA 2

Sierra de La Tesla, BURGOS.

Actualización de posición
y reseña.

DESCRIPCIÓN DE LA RUTA

Llegamos a una rampa de bloques donde, en alguno, podemos observar espejo de falla, continuamos hasta llegar a una estrechez donde una rampa de arcilla con paredes de barro nos lleva a la última instalación de la cueva.

Rampa de bloques



SECTOR FINAL

Nada más salir de la estrechez, en cuanto se pone un poco vertical hay en el techo un PbØ10 que usaremos de cabecera, a unos tres o cuatro metros en la pared derecha hay otro PbØ10 justo en un desconchón de roca.

En toda esta zona la roca superficial era muy mala para instalar por lo que recomendamos doblar algún anclaje.

Desde aquí vemos que la galería gira casi 180 grados por lo que nos iremos al eje del giro y en la pared derecha ponemos otro PbØ10, continuamos a un pequeño resalte donde en el techo, un poco alejado, hay otro PbØ10 donde recomendamos montar fraccionamiento con gaza larga. Desde este taco bajamos una tirada larga hasta el siguiente giro y encontraremos en la pared derecha un fraccionamiento sobre un PbØ10 con el que bajamos el último tramo de rampa y finaliza la instalación. Avanzamos descendiendo hasta pasar el famoso gour colgante que nos lleva a la salita final.



Inicio instalación en sector final

Cueva CHARANCHA 2

Sierra de La Tesla, BURGOS.

Actualización de posición
y reseña.

INVENTARIO

A continuación hacemos un resumen del material que utilizamos para llevar a cabo la instalación de la cavidad:

- * 17 mosquetones
- * 04 chapas de spit
- * 02 cintas de 1.20m.
- * 01 Pingo 5m.
- * 02 Kit desviador (chapa Ø8+ cordino 1m. para regular con nudo de tope + mosquetón sin seguro).

ESTIMACIÓN DE CUERDA

SECTOR ENTRADA

Para todo el sector de entrada, hacen falta unos 140m. de cuerda.
Hay 3 dificultades marcadas:

- * Rampa entrada. Nosotros pusimos un 75 y sobraron metros.
- * Giro, resalte vertical y rampa. Usamos un 15 y un 30, no sobró mucho, pero con una sola cuerda mejor.
- * Rampa con giro de casi 90 grados. Con 25m. llega perfecto (si se fracciona en el desviador, añadiendo un taco, contar con el gasto extra)

INVENTARIO DE MATERIAL



Cueva CHARANCHA 2

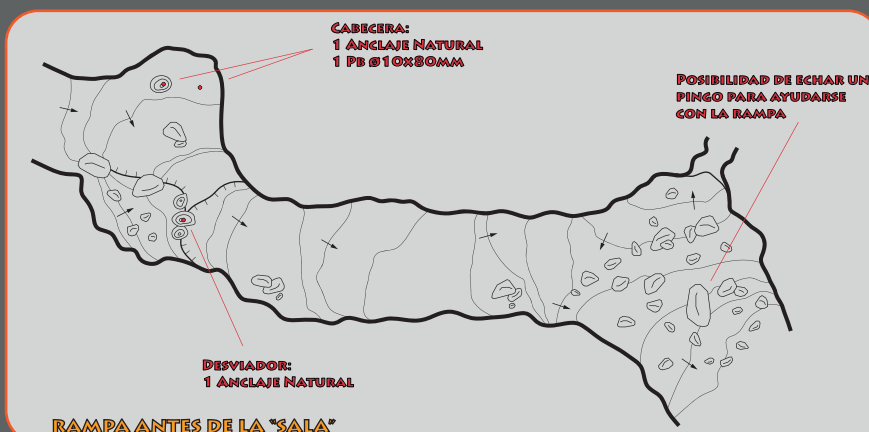
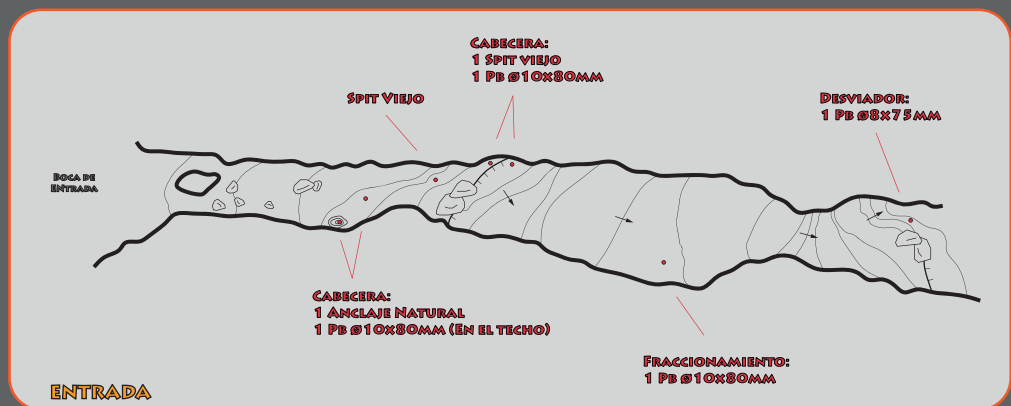
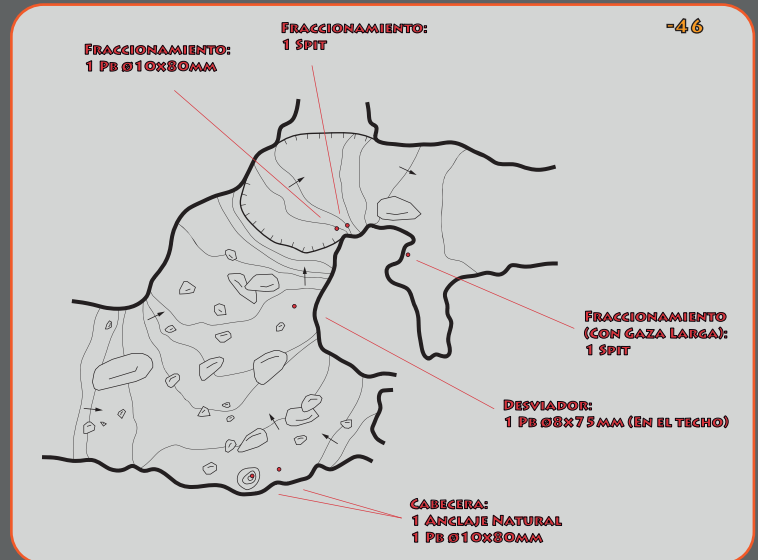
Sierra de La Tesla, BURGOS.

Actualización de posición
y reseña.

Hay que tener en cuenta,
que desde la boca hasta la rampa
de piedras previa a la "sala" la cuerda
puede ser continua.

En esa rampa de piedras se puede poner
una cuerda extra de unos 15m. para ayudarse
a subir (opcional).

INVENTARIO DE MATERIAL



Cueva CHARANCHA 2

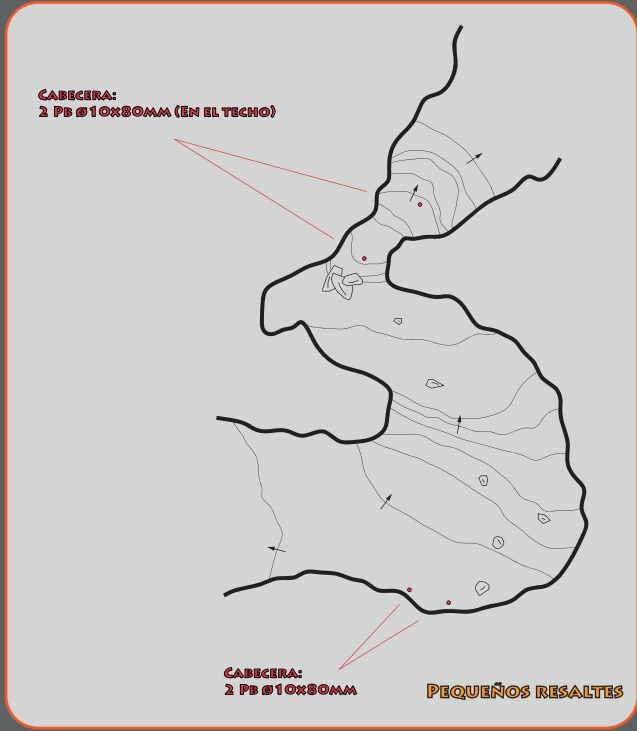
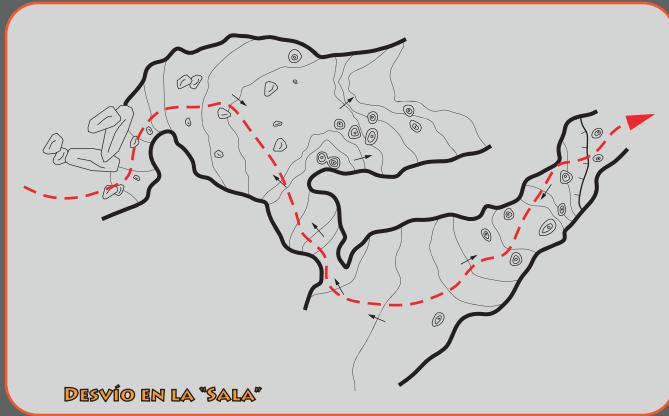
Sierra de La Tesla, BURGOS.

Actualización de posición
y reseña.

INVENTARIO DE MATERIAL

SECTOR CRUCES

En este sector hay dos dificultades para las que usaremos 2 cuerdas de 20m.



SECTOR FINAL

En esta zona, calculamos que con unos 60m. sobraría (nosotros usamos 2 cuerdas porque al llegar allí se había descuadrado toda la previsión de cuerda hecha con la reseña antigua).

